

**รายละเอียดหลักเกณฑ์ แนวทางและวิธีการจัดสรร  
เงินรางวัล ประจำปีงบประมาณ พ.ศ. 2550**

หลักเกณฑ์ แนวทางและวิธีการจัดสรรเงินรางวัล ประจำปีงบประมาณ พ.ศ. 2550 แบ่งออกเป็น

1. หลักเกณฑ์และวิธีการจัดสรรเงินรางวัลของส่วนราชการ สถาบันอุดมศึกษา และจังหวัด  
ให้แก่ข้าราชการและลูกจ้างประจำในสังกัด ได้แก่

1.1 ข้อเสนอแนะหลักเกณฑ์และวิธีการจัดสรรเงินรางวัลให้แก่สำนัก กอง หรือ  
สำนักงาน ของส่วนราชการระดับกรม สถาบันอุดมศึกษาและจังหวัด

1.2 ข้อเสนอแนะหลักเกณฑ์และวิธีการจัดสรรเงินรางวัลระดับบุคคล

2. หลักเกณฑ์และวิธีการนำเงินเพิ่มพิเศษสำหรับผู้บริหาร ร้อยละ 50 ของผู้บริหารที่มี  
สิทธิได้รับเงินเพิ่มพิเศษในแต่ละส่วนราชการหรือสถาบันอุดมศึกษาหรือจังหวัดตามหลักเกณฑ์ เพื่อ  
สมทบจัดสรรเป็นเงินรางวัลประจำปีงบประมาณ พ.ศ. 2550 สำหรับผู้ปฏิบัติงานของส่วนราชการ หรือ  
สถาบันอุดมศึกษา หรือจังหวัด ได้แก่

2.1 ข้อเสนอแนะหลักเกณฑ์และวิธีการนำเงินเพิ่มพิเศษสำหรับผู้บริหาร ร้อยละ 50  
ของผู้บริหารที่มีสิทธิได้รับเงินเพิ่มพิเศษในแต่ละส่วนราชการหรือสถาบันอุดมศึกษาเพื่อสมทบจัดสรร  
เป็นเงินรางวัลประจำปีงบประมาณ พ.ศ. 2550 สำหรับผู้ปฏิบัติงานของส่วนราชการ สถาบันอุดมศึกษา  
ในหน่วยงานที่เป็นราชการบริหารส่วนกลางและหน่วยงานที่เป็นราชการบริหารส่วนกลางที่ไปปฏิบัติงาน  
ในภูมิภาคโดยส่วนราชการหรือสถาบันอุดมศึกษาเป็นผู้จัดสรร

2.2 ข้อเสนอแนะหลักเกณฑ์และวิธีการนำเงินเพิ่มพิเศษสำหรับผู้บริหาร ร้อยละ 50  
ของผู้บริหารที่มีสิทธิได้รับเงินเพิ่มพิเศษในแต่ละจังหวัดตามหลักเกณฑ์ ไปดำเนินการจัดสรรเพิ่มเติม  
ให้แก่ผู้ปฏิบัติในหน่วยงานที่เป็นราชการบริหารส่วนภูมิภาคทั้งหมดในจังหวัดโดยจังหวัดเป็นผู้จัดสรร

**1. หลักเกณฑ์และวิธีการจัดสรรเงินรางวัลของส่วนราชการ สถาบันอุดมศึกษา และจังหวัด  
ให้แก่ข้าราชการและลูกจ้างประจำในสังกัด**

**หลักเกณฑ์**

1. ส่วนราชการ สถาบันอุดมศึกษา หรือจังหวัด ต้องไม่นำเงินรางวัลทั้งหมดที่ได้รับไปจัดสรรโดยวิธีการหารเฉลี่ยให้ผู้มีสิทธิได้รับเงินรางวัลได้รับเท่ากัน แต่ต้องแต่งตั้งคณะกรรมการจัดสรรเงินรางวัลขึ้นมาเพื่อทำหน้าที่พิจารณาหลักเกณฑ์ วิธีการประเมินผลการปฏิบัติราชการ และหลักเกณฑ์ วิธีการจัดสรรเงินรางวัลให้แก่ข้าราชการและลูกจ้างประจำ ทั้งนี้ต้องประกาศหลักเกณฑ์ให้ข้าราชการและลูกจ้างประจำได้ทราบโดยทั่วกันด้วย

2. ส่วนราชการ สถาบันอุดมศึกษา และจังหวัด เมื่อได้รับจัดสรรเงินรางวัลไปแล้วจะต้องนำไปจัดสรรให้แก่ผู้มีสิทธิได้รับพิจารณาจัดสรรเงินรางวัลประจำปี ได้แก่ ข้าราชการ ลูกจ้างประจำ

2.1 สำหรับสถาบันอุดมศึกษาอาจพิจารณาจัดสรรเงินรางวัลที่ได้รับให้แก่พนักงานมหาวิทยาลัยที่มีส่วนร่วมในความสำเร็จของสถาบันการศึกษาด้วยก็ได้

2.2 ผู้บริหารในช่วงที่มีสิทธิได้รับเงินเพิ่มพิเศษ จะไม่มีสิทธิได้รับเงินรางวัลนี้

3. ผู้มีสิทธิได้รับการพิจารณาจัดสรรเงินรางวัลต้องได้รับการประเมินผลการปฏิบัติราชการ โดยแบ่งการประเมินเป็น 5 ระดับเช่นเดียวกันกับการประเมินผลการปฏิบัติราชการของส่วนราชการ สถาบันอุดมศึกษา และจังหวัด โดยที่

ระดับที่ 5 คือ มีผลการปฏิบัติราชการระดับดีเลิศหรือดีเยี่ยม

ระดับที่ 4 คือ มีผลการปฏิบัติราชการระดับดีมาก

ระดับที่ 3 คือ มีผลการปฏิบัติราชการระดับดี

ระดับที่ 2 คือ มีผลการปฏิบัติราชการระดับพอใช้ และ

ระดับที่ 1 คือ มีผลการปฏิบัติราชการระดับที่ต้องปรับปรุง

ผู้ที่มีคะแนนการประเมินผลการปฏิบัติราชการต่ำกว่า 3 ไม่มีสิทธิได้รับเงินรางวัล

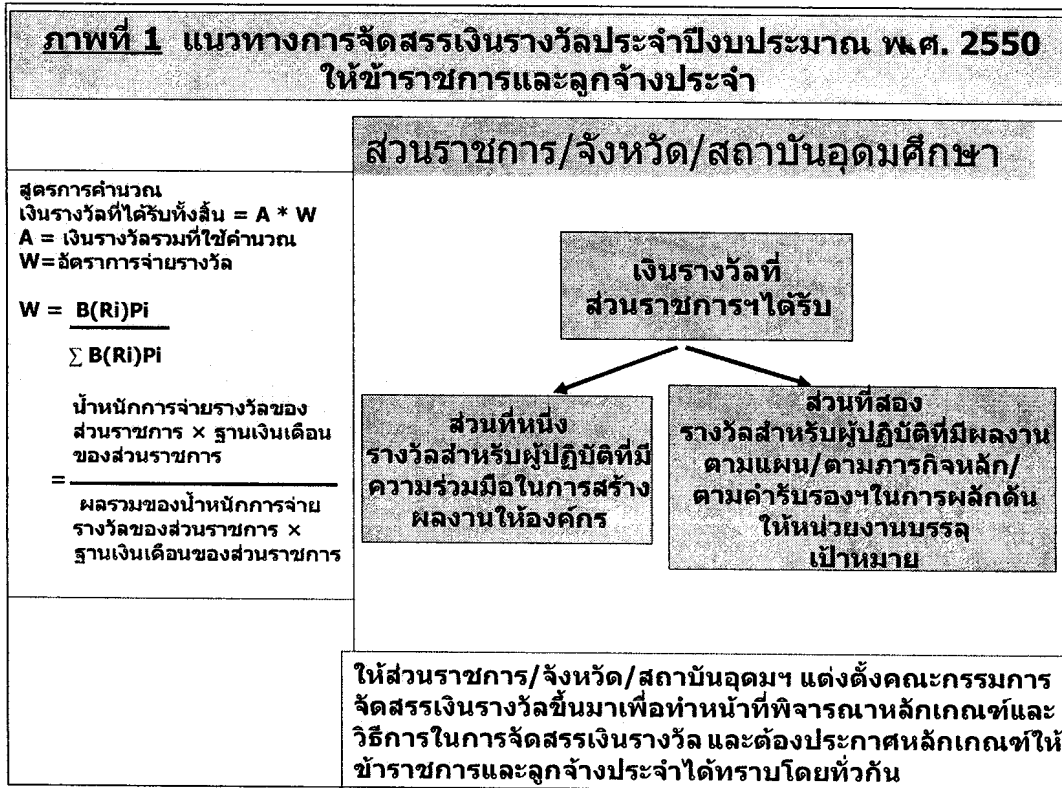
4. จำนวนเงินรางวัลที่ผู้มีสิทธิจะได้รับขึ้นอยู่กับความร่วมมือผลักดันให้ผลงานของหน่วยงาน ส่วนราชการ หรือจังหวัด บรรลุเป้าหมายที่ตั้งไว้ และผลการประเมินการปฏิบัติราชการของผู้สิทธินั้น ๆ

5. ให้ส่วนราชการเป็นผู้จัดสรรเงินรางวัลให้แก่ข้าราชการและลูกจ้างประจำที่สังกัดราชการบริหารส่วนกลางและราชการบริหารส่วนกลางที่ปฏิบัติราชการอยู่ในภูมิภาค และให้จังหวัดเป็นผู้จัดสรรเงินรางวัลให้แก่ข้าราชการและลูกจ้างประจำที่สังกัดราชการบริหารส่วนภูมิภาค

แนวทางการพิจารณาผลประเมินการปฏิบัติงานและการจัดสรรเงินรางวัล			
ประเด็นการพิจารณา	ส่วนราชการตามที่ปรากฏในกฎกระทรวงแบ่งส่วนราชการ		
	ส่วนกลาง	ส่วนกลางที่ปฏิบัติราชการในภูมิภาค	ส่วนภูมิภาค
1. ผลการประเมินการปฏิบัติราชการ	ใช้คะแนนของส่วนราชการต้นสังกัด	<ul style="list-style-type: none"> <li>กรณีที่ส่วนกลางที่ปฏิบัติราชการในภูมิภาคมีพื้นที่ในความรับผิดชอบเพียงจังหวัดเดียวใช้คะแนนของจังหวัดที่อยู่ในความรับผิดชอบ 50% อีก 50% ใช้คะแนนของส่วนราชการต้นสังกัด</li> <li>กรณีที่ส่วนกลางที่ปฏิบัติราชการในภูมิภาคมีพื้นที่ในความรับผิดชอบหลายจังหวัดใช้คะแนนเฉลี่ยของทุกจังหวัดที่อยู่ในความรับผิดชอบ 50% อีก 50% ใช้คะแนนของส่วนราชการต้นสังกัด</li> </ul>	ใช้คะแนนของจังหวัด
2. หน่วยงานที่รับผิดชอบการจัดสรรเงินรางวัล	ส่วนราชการต้นสังกัด	ส่วนราชการต้นสังกัด	จังหวัด

โดยที่ข้าราชการและลูกจ้างประจำ ผู้ดำรงตำแหน่งและมีฐานเงินเดือน ณ วันที่ 1 กันยายน 2550 อยู่ ณ ส่วนราชการ สถาบันอุดมศึกษาหรือจังหวัดใด จะมีสิทธิได้รับการพิจารณาจัดสรรเงินรางวัลจากส่วนราชการ สถาบันอุดมศึกษาหรือจังหวัดนั้น สำหรับผู้ที่ได้รับมอบหมายให้ช่วยราชการในต่างส่วนราชการ สถาบันอุดมศึกษาหรือจังหวัด ให้ได้รับเงินรางวัลจากส่วนราชการสถาบันอุดมศึกษา หรือจังหวัดที่ตนมีการเบิกจ่ายเงินเดือนและค่าจ้าง อยู่ ณ วันที่ 1 กันยายน 2550 โดยหัวหน้าส่วนราชการและผู้ว่าราชการจังหวัดจะต้องให้ความเป็นธรรมในการรับรองผลงานและติดตามผลการจัดสรรเงินรางวัลให้กับข้าราชการและลูกจ้างประจำ ที่ได้รับมอบหมายให้ช่วยราชการในต่างส่วนราชการเหล่านั้นเมื่อส่วนราชการ สถาบันอุดมศึกษา และจังหวัด กำหนดหลักเกณฑ์และวิธีการประเมินผลการปฏิบัติราชการ และหลักเกณฑ์และวิธีการจัดสรรเงินรางวัล ให้แก่ข้าราชการและลูกจ้างประจำแล้ว ขอให้ส่งหลักเกณฑ์ดังกล่าวไปยังสำนักงาน ก.พ.ร. โดยเร็ว

6. เงินรางวัลประจำปีส่วนที่ได้รับจัดสรรจากวงเงินรวม 5,550 ล้านบาท ให้ส่วนราชการสถาบันอุดมศึกษา และจังหวัด จัดสรรตามแนวทางเดิมโดยแบ่งรางวัลเป็น 2 ส่วน ส่วนที่หนึ่งเพื่อจัดสรรเป็นรางวัลให้ผู้ปฏิบัติที่แสดงถึงความร่วมมือกันในการปฏิบัติงานสร้างผลงานให้กับองค์กรร่วมกัน และส่วนที่สอง รางวัลสำหรับผู้ปฏิบัติที่มีความรับผิดชอบทุ่มเทและมีผลงานตามแผนปฏิบัติราชการและตามภารกิจหลักของส่วนราชการฯ และตามคำรับรองการปฏิบัติราชการประจำปี ที่มีผลทำให้ส่วนราชการฯ บรรลุเป้าหมายที่กำหนดไว้ ดังภาพที่ 1



**1.1 ข้อเสนอแนะหลักเกณฑ์และวิธีการจัดสรรเงินรางวัลให้แก่สำนัก กอง หรือสำนักงาน  
ของส่วนราชการระดับกรม สถาบันอุดมศึกษา จังหวัด**

**วิธีการในการจัดสรรเงินรางวัลให้แก่สำนัก กอง หรือสำนักงาน**

1. ให้ส่วนราชการ สถาบันอุดมศึกษา จังหวัดแต่งตั้งคณะกรรมการจัดสรรเงินรางวัล  
ประจำปีของส่วนราชการฯ ซึ่งประกอบด้วยผู้บริหารระดับสูงของส่วนราชการฯ เพื่อทำหน้าที่  
พิจารณาลักษณะ และวิธีการในการจัดสรรเงินรางวัล และต้องประกาศหลักเกณฑ์ให้ข้าราชการ  
และลูกจ้างประจำได้ทราบโดยทั่วกัน

2. ให้คณะกรรมการจัดสรรเงินรางวัลประจำปีของส่วนราชการฯ จัดสรรเงินรางวัล  
ของส่วนราชการ สถาบันอุดมศึกษา จังหวัด โดยพิจารณาสัดส่วนเงินรางวัลที่จะแบ่งให้แก่สำนัก กอง  
หรือสำนักงาน ออกเป็น 2 ส่วน ส่วนที่หนึ่งคือรางวัลสำหรับความร่วมมือกันระหว่างสำนัก กอง หรือ  
สำนักงาน ส่วนที่สองคือรางวัลสำหรับสำนัก กอง หรือสำนักงาน ที่มีผลงานโดดเด่นในการผลักดันงาน  
ของส่วนราชการ จังหวัดให้บรรลุเป้าหมาย

3. การจัดสรรเงินรางวัลให้พิจารณาตามผลการประเมินของสำนัก กอง หรือสำนักงาน ซึ่ง  
ผลการประเมินของสำนัก กอง ควรให้สอดคล้องกับวิธีการประเมินระดับกรมและจังหวัด นั่นคือ มีระดับ  
คะแนนจาก 1-5 โดยคะแนน 1 หมายถึง ระดับที่ต้องปรับปรุง และ คะแนน 5 หมายถึง ระดับที่ดีเลิศหรือ  
ดีเยี่ยม สำนัก กอง หรือสำนักงาน ที่ได้คะแนนผลการประเมินต่ำกว่า 3 จะไม่มีสิทธิได้รับเงินรางวัล

4. วิธีการจัดสรรเงินรางวัลประจำปีส่วนที่ได้รับจัดสรรจากวงเงินรวม 5,550 ล้านบาท สำหรับแต่ละสำนัก กอง หรือสำนักงาน ให้ส่วนราชการ สถาบันอุดมศึกษา และจังหวัด จัดสรรโดยแบ่งรางวัลเป็น 2 ส่วน ดังนี้

**ส่วนที่ 1** รางวัลสำหรับความร่วมมือในการปฏิบัติงานร่วมกันระหว่างสำนัก กอง หรือสำนักงาน

เป็นสัดส่วนเงินรางวัลที่คณะทำงานฯ พิจารณาจัดสรรให้แต่ละสำนัก กอง หรือสำนักงาน ในลักษณะเฉลี่ยให้ตามขนาดของสำนัก กอง หรือสำนักงาน ซึ่งการเฉลี่ยให้สามารถทำได้ใน 2 ลักษณะ คือ

(ก) เฉลี่ยตามขนาดของการสร้างผลงาน (Contribution) ของแต่ละสำนัก กอง หรือสำนักงาน โดยใช้จำนวนเงินเดือนของบุคลากรแต่ละสำนัก กอง เป็นตัวเลขสะท้อนถึงขนาดของการสร้างผลงาน ในกรณีจะเป็นผลดีแก่สำนัก กอง หรือสำนักงาน ที่มีบุคลากรทำงานมานานและมีเงินเดือนสูง ซึ่งตามหลักแล้วควรเป็นสำนัก กอง หรือสำนักงาน ที่สามารถสร้างผลงานได้สูงกว่าหรือมากกว่า สำนัก กองหรือสำนักงาน ที่มีเงินเดือนต่ำกว่า นั่นคือ

$$\text{เงินรางวัลส่วนที่ 1} = \text{เงินรางวัลรวมสำหรับความร่วมมือ} \times \left[ \frac{P_i}{\sum P_i} \right]$$

โดยที่ เงินรางวัลรวมสำหรับความร่วมมือ = เงินรางวัลรวมที่ส่วนราชการหรือจังหวัดได้รับ  $\times$  สัดส่วนที่แบ่งให้สำหรับความร่วมมือ (เช่น 40%)

$P_i$  = เงินเดือนรวมของบุคลากรในแต่ละสำนักหรือกอง

$\sum P_i$  = เงินเดือนรวมของบุคลากรในทุกสำนักหรือกอง ของส่วนราชการ จังหวัด

หรือ (ข) เฉลี่ยตามจำนวนคนในสำนัก กอง โดยนำเงินรางวัลสำหรับความร่วมมือ มาคูณด้วยสัดส่วนจำนวนคนของสำนัก กอง ต่อจำนวนคนทั้งหมดของส่วนราชการ จังหวัด ในกรณีนี้จะเป็นผลดีแก่สำนัก กอง หรือสำนักงาน ที่มีบุคลากรเงินเดือนต่ำเป็นจำนวนมาก ซึ่งการแบ่งเฉลี่ยแบบนี้จะเหมาะสมสำหรับหน่วยงานที่มีบุคลากรระดับล่างจำนวนมากที่ขยันขันแข็ง มุ่งมั่นและมีบทบาทสำคัญในการสร้างผลงานให้กับส่วนราชการ จังหวัด นั่นคือ

$$\text{เงินรางวัลส่วนที่ 1} = \text{เงินรางวัลรวมสำหรับความร่วมมือ} \times \left[ \frac{H_i}{\sum H_i} \right]$$

โดยที่ เงินรางวัลรวมสำหรับความร่วมมือ = เงินรางวัลรวมที่ส่วนราชการหรือจังหวัดได้รับ  $\times$  สัดส่วนที่แบ่งให้สำหรับความร่วมมือ (เช่น 40%)

$H_i$  = จำนวนบุคลากรในแต่ละสำนักหรือกอง หรือสำนักงาน

$\sum H_i$  = จำนวนบุคลากรรวมในทุกสำนักหรือกอง หรือสำนักงาน ของส่วนราชการ จังหวัด

**ส่วนที่ 2** รางวัลสำหรับความรับผิดชอบทุ่มเทและมีผลงานตามแผนปฏิบัติราชการและตามภารกิจหลักของส่วนราชการฯ และตามคำรับรองการปฏิบัติราชการประจำปี ของแต่ละสำนัก กอง หรือสำนักงาน ที่มีผลทำให้ส่วนราชการฯ บรรลุเป้าหมายที่กำหนดไว้

เงินรางวัลส่วนที่ 2 นี้ คณะกรรมการจัดสรรเงินรางวัลประจำปีของส่วนราชการฯ จะพิจารณาจัดสรรให้แต่ละสำนัก กอง หรือสำนักงาน ตามผลงานที่แตกต่างกันของแต่ละสำนัก กอง หรือสำนักงาน ซึ่งเกณฑ์การประเมินการปฏิบัติราชการของสำนัก กอง หรือสำนักงาน ควรให้สอดคล้องกับ เกณฑ์การประเมินระดับกรมและจังหวัด นั่นคือ มีระดับคะแนนจาก 1-5 โดยคะแนน 1 หมายถึง ผลงาน ระดับที่ต้องปรับปรุง และ คะแนน 5 หมายถึง ผลงานระดับดีเลิศหรือดีเยี่ยม สำนัก กอง หรือสำนักงาน ที่ได้คะแนนผลการประเมินต่ำกว่า 3 จะไม่มีสิทธิได้รับเงินรางวัลส่วนที่ 2 นี้

สำหรับวิธีการคำนวณเงินรางวัลให้แก่แต่ละสำนัก กอง หรือสำนักงาน ให้ใช้วิธีการ เดียวกับการคำนวณการจัดสรรเงินรางวัลให้แก่ส่วนราชการ สถาบันอุดมศึกษา หรือจังหวัด (ตามผล ประเมินสุดท้าย) ดังแสดงในสูตรและตารางดังต่อไปนี้

**สูตรการคำนวณ**

เงินรางวัลที่แต่ละสำนัก หรือกอง หรือสำนักงาน ได้รับ

$$= \text{เงินรางวัลที่ใช้ในการคำนวณทั้งหมด} \times \text{อัตราการจ่ายรางวัล}$$

โดย

$$\text{อัตราการจ่ายรางวัล} = \frac{B(Ri) \times Pi}{\sum B(Ri) \times Pi}$$

$B(Ri) \times Pi$  = ส่วนแบ่ง (Share) ของเงินรางวัลของแต่ละสำนักหรือกอง หรือ สำนักงาน

= ผู้นำนักการจ่ายรางวัล  $\times$  เงินเดือน

$\sum B(Ri) \times Pi$  = ผลรวมของส่วนแบ่ง (Share) ทั้งหมด

การจัดสรรเงินรางวัลขึ้นอยู่กับผลการประเมินตามคำรับรองการปฏิบัติราชการของ ส่วนราชการระดับกรมและจังหวัด โดยมีผู้นำนักการจ่ายรางวัล  $[B(Ri)]$  ตามผลการประเมิน ดังนี้

ตารางที่ 1

ผู้นำนักการจ่ายเงินรางวัล $[B(Ri)]$ ปี 2548-2550	
Ri	B(Ri)
5.00	3.00
4.75 - 4.99	2.75
4.50 - 4.74	2.50
4.25 - 4.49	2.25
4.00 - 4.24	2.00
3.75 - 3.99	1.75
3.50 - 3.74	1.50
3.25 - 3.49	1.25
3.00 - 3.24	1.00
2	0
1	0

## 1.2 ข้อเสนอแนะหลักเกณฑ์และวิธีการจัดสรรเงินรางวัลระดับบุคคล

### หลักเกณฑ์และวิธีการในการจัดสรรเงินรางวัลแก่บุคลากร

1. ให้คณะกรรมการจัดสรรเงินรางวัลประจำปีของส่วนราชการฯ ทำหน้าที่พิจารณาหลักเกณฑ์ และวิธีการในการจัดสรรเงินรางวัลให้แก่บุคลากรแต่ละคนในสำนัก กอง หรือสำนักงาน ภายใต้สังกัด ซึ่งคณะกรรมการจัดสรรเงินรางวัลประจำปีของส่วนราชการฯชุดนี้อาจจะแต่งตั้งคณะทำงานฯชุดย่อยระดับสำนัก กอง หรือสำนักงาน ขึ้นมาพิจารณาการจัดสรรเงินรางวัลให้แก่บุคลากรภายในแต่ละสำนัก กอง หรือสำนักงาน ก่อนแล้วจึงส่งให้คณะกรรมการจัดสรรเงินรางวัลประจำปีของส่วนราชการฯ เป็นผู้พิจารณาเห็นชอบในขั้นสุดท้าย และต้องประกาศหลักเกณฑ์ให้ข้าราชการและลูกจ้างประจำทราบโดยทั่วกันด้วย

ซึ่งในการอ้างถึงการพิจารณาของคณะทำงานจัดสรรเงินรางวัลให้แก่บุคลากรต่อไปนี้ ให้หมายถึง การพิจารณาของคณะทำงานฯชุดย่อย (หากมี) ซึ่งได้ผ่านความเห็นชอบของคณะกรรมการจัดสรรเงินรางวัลประจำปีของส่วนราชการฯ แล้ว หรือเป็นการพิจารณาของคณะกรรมการจัดสรรเงินรางวัลประจำปีของส่วนราชการฯโดยตรง(ในกรณีที่ไม่ได้แต่งตั้งคณะทำงานฯ ชุดย่อย)

2. ให้คณะกรรมการจัดสรรเงินรางวัลประจำปีของส่วนราชการฯ พิจารณาสัดส่วนเงินรางวัลที่แต่ละสำนัก กอง หรือสำนักงาน จะแบ่งออกเป็น 2 ส่วน ส่วนที่หนึ่งคือรางวัลสำหรับความร่วมมือกันระหว่างบุคลากรภายในสำนัก กอง หรือสำนักงาน ส่วนที่สองคือรางวัลสำหรับบุคลากรที่มีผลงานโดดเด่นในการผลักดันงานของสำนัก กอง หรือสำนักงาน ให้บรรลุเป้าหมาย

3. การจัดสรรเงินรางวัลให้พิจารณาตามผลการประเมินการปฏิบัติราชการของข้าราชการและลูกจ้างประจำ ซึ่งผลการประเมินการปฏิบัติราชการของข้าราชการและลูกจ้างประจำควรให้สอดคล้องกับผลการประเมินระดับกรม สถาบันอุดมศึกษา และจังหวัด นั่นคือ มีระดับคะแนนจาก 1-5 โดยคะแนน 1 หมายถึง ระดับที่ต้องปรับปรุง และคะแนน 5 หมายถึง ระดับดีเลิศหรือดีเยี่ยม ข้าราชการและลูกจ้างประจำที่ได้คะแนนผลการประเมินต่ำกว่า 3 จะไม่มีสิทธิได้รับเงินรางวัล

4. วิธีการจัดสรรเงินรางวัลสำหรับบุคลากรแต่ละคนโดยแบ่งรางวัลเป็น 2 ส่วน เป็นดังนี้

**ส่วนที่ 1** รางวัลสำหรับผู้ปฏิบัติที่แสดงถึงความร่วมมือกันในการปฏิบัติงานสร้างผลงานร่วมกันภายในสำนัก กอง หรือสำนักงาน

เป็นสัดส่วนเงินรางวัลที่คณะกรรมการจัดสรรเงินรางวัลประจำปีของส่วนราชการฯ พิจารณาจัดสรรให้บุคลากรแต่ละคนที่มีผลการประเมินตั้งแต่ 3 ขึ้นไปภายในสำนัก กอง หรือสำนักงาน ในลักษณะเฉลี่ยให้ ซึ่งการเฉลี่ยให้สามารถทำได้ใน 2 ลักษณะ คือ

(ก) เฉลี่ย ตามขนาดของการสร้างผลงาน (Contribution) ของแต่ละคน โดยใช้จำนวนเงินเดือนของบุคลากรแต่ละคนเป็นตัวเลขสะท้อนถึงการสร้างผลงาน ในกรณีจะเป็นผลดีแก่ผู้ที่ทำงานมานานและมีเงินเดือนสูง ซึ่งตามหลักแล้วควรเป็นผู้ที่สามารถสร้างผลงานได้สูงกว่าผู้ที่มีเงินเดือนต่ำกว่า นั่นคือ

$$\text{เงินรางวัลส่วนที่ 1} = \text{เงินรางวัลรวมสำหรับความร่วมมือ} \times [ P_i / \sum P_i ]$$

โดยที่ เงินรางวัลรวมสำหรับความร่วมมือ = เงินรางวัลรวมที่กองหรือสำนักได้รับ × สัดส่วนที่แบ่งให้สำหรับความร่วมมือ (เช่น 40%)

$P_i$  = เงินเดือนของบุคลากรแต่ละคน (ที่มีสิทธิ) ในสำนักหรือกอง หรือสำนักงาน

$\sum P_i$  = เงินเดือนรวมของบุคลากรทุกคน (ที่มีสิทธิ) ในสำนักหรือกอง หรือสำนักงาน

หรือ (ข) เฉลี่ยตามจำนวนคนในสำนัก กอง หรือสำนักงาน โดยนำเงินรางวัลสำหรับความร่วมมือ มาหารด้วยจำนวนคนที่มีสิทธิได้รับเงินรางวัลทั้งหมด (ผู้ที่มีคะแนนผลการประเมินตั้งแต่ 3 ขึ้นไป) ในกรณีนี้จะเป็นผลดีแก่ผู้ที่มีเงินเดือนต่ำ ซึ่งการแบ่งเฉลี่ยแบบนี้จะเหมาะสมสำหรับหน่วยงานที่มีบุคลากรระดับล่างจำนวนมากที่ยืนยันชั้นแข็ง มุ่งมั่น และมีบทบาทสำคัญในการสร้างผลงานให้กับสำนัก กอง หรือสำนักงาน นั่นคือ

$$\text{เงินรางวัลส่วนที่ 1} = \text{เงินรางวัลรวมสำหรับความร่วมมือ} \text{ หารด้วย } \text{จำนวนบุคลากร}$$

โดย เงินรางวัลรวมสำหรับความร่วมมือ = เงินรางวัลรวมที่สำนักหรือกองหรือสำนักงาน ได้รับ × สัดส่วนที่แบ่งให้สำหรับความร่วมมือ (เช่น 40%)

จำนวนบุคลากร = จำนวนบุคลากรของสำนักหรือกอง หรือสำนักงานที่มีผลประเมินตั้งแต่ 3 ขึ้นไป

**ส่วนที่ 2** รางวัลสำหรับผู้ปฏิบัติที่มีความรับผิดชอบทุ่มเทและมีผลงานตามแผนปฏิบัติราชการและตามภารกิจหลักของส่วนราชการฯและตามคำรับรองการปฏิบัติราชการประจำปี ที่มีผลทำให้ส่วนราชการฯ บรรลุเป้าหมายที่กำหนดไว้

เป็นสัดส่วนเงินรางวัลที่คณะกรรมการจัดสรรเงินรางวัลประจำปีของส่วนราชการฯ พิจารณาจัดสรรให้แต่ละคนตามผลงานที่แตกต่างกัน ซึ่งเกณฑ์การประเมินการปฏิบัติราชการของบุคลากรควรให้สอดคล้องกับเกณฑ์การประเมินระดับสำนัก กอง หรือสำนักงาน นั่นคือ มีระดับคะแนนจาก 1-5 โดยคะแนน 1 หมายถึง ผลงานระดับต้องปรับปรุง และ คะแนน 5 หมายถึง ผลงานระดับดีเลิศหรือดีเยี่ยม บุคลากรที่ได้คะแนนผลการประเมินต่ำกว่า 3 จะไม่มีสิทธิได้รับเงินรางวัล สำหรับวิธีการคำนวณเงินรางวัลให้บุคลากรแต่ละคนให้ใช้วิธีการเดียวกับการคำนวณการจัดสรรเงินรางวัลให้แก่สำนัก กอง หรือสำนักงาน ดังสูตรและวิธีคำนวณในตารางดังต่อไปนี้

**สูตรการคำนวณ**

เงินรางวัลที่บุคลากรแต่ละคนได้รับ = เงินรางวัลที่ใช้ในการคำนวณทั้งหมด × อัตราการจ่ายรางวัล

$$\text{โดย อัตราการจ่ายรางวัล} = \frac{B(R_i) \times P_i}{\sum B(R_i) \times P_i}$$

$B(R_i) \times P_i$  = ส่วนแบ่ง (Share) ของเงินรางวัลของบุคลากรแต่ละคน

= นำหนักการจ่ายรางวัล × เงินเดือน

$\sum B(R_i) \times P_i$  = ผลรวมของส่วนแบ่ง (Share) ทั้งหมด



**2. หลักเกณฑ์และวิธีการนำเงินเพิ่มพิเศษสำหรับผู้บริหาร ร้อยละ 50 ของผู้บริหารที่มีสิทธิได้รับเงินเพิ่มพิเศษในแต่ละส่วนราชการหรือสถาบันอุดมศึกษาหรือจังหวัดตามหลักเกณฑ์ เพื่อสมทบจัดสรรเป็นเงินรางวัลประจำปีงบประมาณ พ.ศ. 2550 สำหรับผู้ปฏิบัติงานของส่วนราชการ หรือสถาบันอุดมศึกษา หรือจังหวัด**

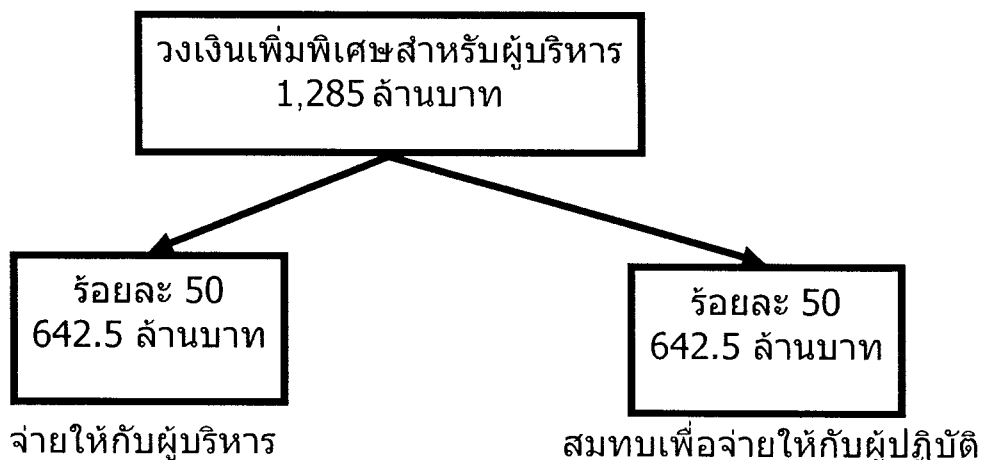
นอกจากเงินรางวัล 5,550 ล้านบาท ที่ส่วนราชการ สถาบันอุดมศึกษา และจังหวัด ได้รับเพื่อนำมาจัดสรรให้แก่ข้าราชการและลูกจ้างประจำในสังกัดแล้ว คณะกรรมการพัฒนาระบบราชการ ในการประชุมเมื่อ วันที่ 17 ธันวาคม 2550 ได้มีมติเห็นชอบ หลักเกณฑ์และแนวทางการจัดสรรเงินเพิ่มพิเศษสำหรับผู้บริหารและการจัดสรรเงินรางวัลของส่วนราชการ สถาบันอุดมศึกษา และจังหวัด ที่มีการจัดทำคำรับรองการปฏิบัติราชการ ประจำปีงบประมาณ พ.ศ. 2550 กำหนดให้จัดสรรเงินเพิ่มพิเศษสำหรับผู้บริหารออกเป็น 2 ส่วน คือ

**ส่วนที่ 1** ร้อยละ 50 ของเงินเพิ่มพิเศษสำหรับผู้บริหาร จ่ายให้กับผู้บริหารที่มีสิทธิได้รับเงินเพิ่มพิเศษสำหรับผู้บริหาร และ

**ส่วนที่ 2** ร้อยละ 50 ของเงินเพิ่มพิเศษสำหรับผู้บริหาร นำมาสมทบเพื่อจัดสรรเป็นเงินรางวัลประจำปีงบประมาณ พ.ศ. 2550 ให้แก่ข้าราชการและลูกจ้างประจำในสังกัดส่วนราชการ สถาบันอุดมศึกษา และจังหวัด เพิ่มเติม ดังแสดงในแผนภาพที่ 2

แผนภาพที่ 2 การจัดสรรเงินเพิ่มพิเศษสำหรับผู้บริหารประจำปีงบประมาณ พ.ศ. 2550

การจัดสรรเงินเพิ่มพิเศษสำหรับผู้บริหารประจำปีงบประมาณ พ.ศ. 2550



**วิธีการจัดสรรเงินเพิ่มพิเศษสำหรับผู้บริหาร**

ส่วนราชการคำนวณเงินเพิ่มพิเศษสำหรับผู้บริหารของแต่ละตำแหน่งตามหลักเกณฑ์และวิธีการที่ ก.พ.ร. กำหนด ซึ่งการจ่ายเงินเพิ่มพิเศษสำหรับผู้บริหารยังคงเป็นไปตามหลักการตามมติคณะรัฐมนตรี เมื่อวันที่ 9 มีนาคม 2547 โดยจะคำนวณเงินเพื่อจ่ายให้ผู้บริหารที่มีสิทธิได้รับตามที่กำหนดไว้ในหลักเกณฑ์การจ่ายเงินเพิ่มพิเศษสำหรับผู้บริหารปีงบประมาณ พ.ศ. 2548 แต่ให้จัดสัดส่วนการจ่ายเป็น 50 : 50 กล่าวคือ เมื่อคำนวณได้เป็นเม็ดเงินเท่าใดให้จ่ายให้ผู้บริหารร้อยละ 50 ส่วนอีกร้อยละ 50 ให้หักออกและนำไปสมทบเพื่อจัดสรรเป็นเงินรางวัลให้กลุ่มผู้ปฏิบัติงานของส่วนราชการที่ผู้บริหารนั้น ๆ สังกัดอยู่

โดยให้เป็นไปตามหลักเกณฑ์และแนวทางการจัดสรรที่ ก.พ.ร. กำหนด และยืนยันจำนวนเงินเพิ่มพิเศษที่คำนวณได้ไปยังกรมบัญชีกลางและสำนักงาน ก.พ.ร. ภายในเวลาที่สำนักงาน ก.พ.ร.กำหนด ดังนี้

**ส่วนที่ 1** เงินเพิ่มพิเศษสำหรับผู้บริหารจำนวนร้อยละ 50 จ่ายให้กับผู้บริหารที่มีสิทธิได้รับเงินเพิ่มพิเศษสำหรับผู้บริหาร เป็นรายบุคคล

**ส่วนที่ 2** เงินเพิ่มพิเศษสำหรับผู้บริหารจำนวนร้อยละ 50 นำมาสมทบเพื่อจัดสรรเป็นเงินรางวัลประจำปีงบประมาณ พ.ศ. 2550 ให้แก่ข้าราชการและลูกจ้างประจำในสังกัดส่วนราชการ สถาบันอุดมศึกษา และจังหวัด เพิ่มเติม โดยมีแนวทางการจัดสรร ดังนี้

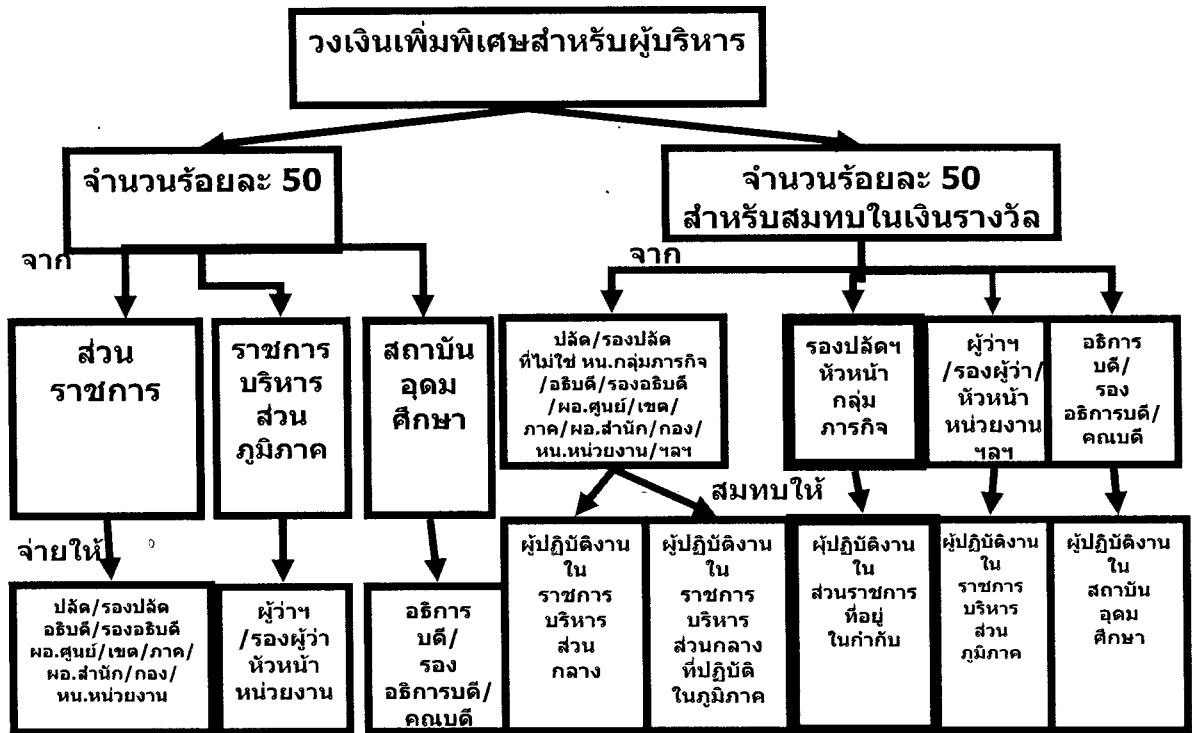
1. เงินเพิ่มพิเศษสำหรับผู้บริหารจำนวนร้อยละ 50 จากตำแหน่งปลัดกระทรวง รองปลัดกระทรวงที่ไม่ใช่หัวหน้ากลุ่มภารกิจ อธิบดี รองอธิบดี ผู้อำนวยการ สำนัก/กอง ผู้อำนวยการศูนย์/เขต/ภาค หรือตำแหน่งผู้บริหารเทียบเท่าที่ ก.พ.ร. กำหนด นำไปสมทบเพื่อจัดสรรให้กับผู้ปฏิบัติราชการบริหารส่วนกลาง ราชการบริหารส่วนกลางที่ไปปฏิบัติราชการในภูมิภาค โดยคณะกรรมการจัดสรรเงินรางวัลประจำปี ของหน่วยงานต้นสังกัดเป็นผู้จัดสรรโดยไม่ขัดต่อหลักเกณฑ์ที่ ก.พ.ร. กำหนด

2. เงินเพิ่มพิเศษสำหรับผู้บริหารจำนวนร้อยละ 50 จากตำแหน่งรองปลัดกระทรวงหัวหน้ากลุ่มภารกิจ แล้วนำไปจัดสรรตามสัดส่วนของผลการดำเนินงานของส่วนราชการภายใต้การบังคับบัญชา เพื่อสมทบจัดสรรให้กับผู้ปฏิบัติราชการของส่วนราชการภายใต้การบังคับบัญชา โดยคณะกรรมการจัดสรรเงินรางวัลประจำปีของกรมที่อยู่ภายใต้การบังคับบัญชาเป็นผู้จัดสรรโดยไม่ขัดต่อหลักเกณฑ์ที่ ก.พ.ร.กำหนด

3. เงินเพิ่มพิเศษสำหรับผู้บริหารจำนวนร้อยละ 50 จากตำแหน่งผู้ว่าราชการจังหวัด รองผู้ว่าราชการจังหวัด และหัวหน้าหน่วยงานประจำจังหวัดที่เป็นราชการบริหารส่วนภูมิภาค ให้นำไปสมทบเพื่อจัดสรรให้กับผู้ปฏิบัติราชการในสังกัดราชการบริหารส่วนภูมิภาคในจังหวัดนั้น โดยคณะกรรมการจัดสรรเงินรางวัลประจำปีของจังหวัดเป็นผู้จัดสรรโดยไม่ขัดต่อหลักเกณฑ์ที่ ก.พ.ร.กำหนด

4. เงินเพิ่มพิเศษสำหรับผู้บริหารจำนวนร้อยละ 50 จากตำแหน่งอธิการบดี รองอธิการบดี คณบดี ของสถาบันการศึกษาให้นำไปสมทบเพื่อจัดสรรให้กับผู้ปฏิบัติในสังกัดสถาบันอุดมศึกษา โดยคณะกรรมการจัดสรรเงินรางวัลประจำปีของสถาบันอุดมศึกษาเป็นผู้จัดสรรโดยไม่ขัดต่อหลักเกณฑ์ที่ ก.พ.ร.กำหนด ดังแสดงในแผนภาพที่ 3

## การจัดสรรเงินเพิ่มพิเศษสำหรับผู้บริหาร ประจำปีงบประมาณ พ.ศ. 2550



แผนภาพที่ 3 การจัดสรรเงินเพิ่มพิเศษสำหรับผู้บริหาร และนำไปสมทบให้กับผู้ปฏิบัติ

สำหรับข้อเสนอแนะ หลักเกณฑ์และวิธีการในการนำเงินสมทบจำนวนร้อยละ 50 มาจัดสรรเป็นเงินรางวัลให้แก่ส่วนราชการ สถาบันอุดมศึกษา และจังหวัด มีความแตกต่างกันตามหน่วยงานต้นสังกัดซึ่งสามารถแบ่งออกได้เป็น 2 กลุ่ม ๆ แรกคือ ส่วนราชการและสถาบันอุดมศึกษา และกลุ่มที่สองคือ จังหวัด ดังมีรายละเอียดข้อเสนอแนะต่อไปนี้

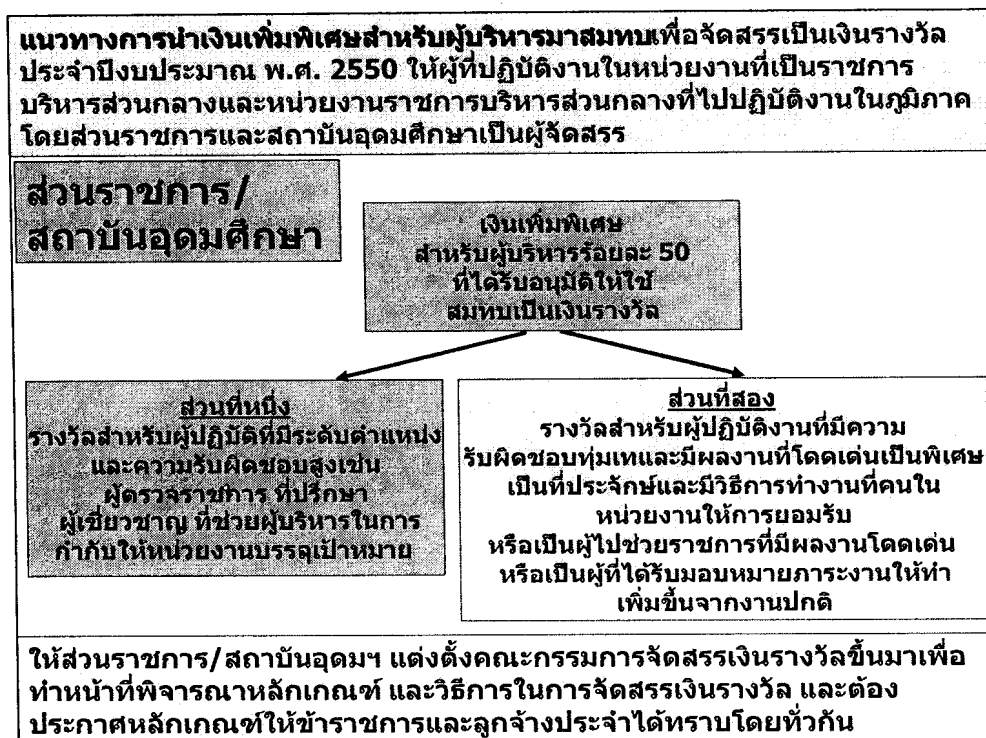
**2.1 ข้อเสนอแนะการจัดสรรเงินรางวัลในส่วนของเงินสมทบจำนวนร้อยละ 50 จากเงินเพิ่มพิเศษสำหรับผู้บริหาร ให้แก่ข้าราชการและลูกจ้างประจำในหน่วยงานที่เป็นราชการบริหารส่วนกลางและหน่วยงานที่เป็นราชการบริหารส่วนกลางที่ไปปฏิบัติงานในภูมิภาคโดยส่วนราชการ สถาบันอุดมศึกษาเป็นผู้จัดสรร**

2.1.1 ข้อเสนอแนะหลักเกณฑ์และวิธีการนำเงินเพิ่มพิเศษสำหรับผู้บริหาร ร้อยละ 50 ของผู้บริหารที่มีสิทธิได้รับเงินเพิ่มพิเศษในแต่ละส่วนราชการหรือสถาบันอุดมศึกษาเพื่อสมทบจัดสรรเป็นเงินรางวัลประจำปีงบประมาณ พ.ศ. 2550 สำหรับผู้ปฏิบัติงานของส่วนราชการ สถาบันอุดมศึกษา ในหน่วยงานที่เป็นราชการบริหารส่วนกลางและหน่วยงานที่เป็นราชการบริหารส่วนกลางที่ไปปฏิบัติงานในภูมิภาคโดยคณะกรรมการจัดสรรเงินรางวัลประจำปีของส่วนราชการ/สถาบันอุดมศึกษาเป็นผู้จัดสรร

ให้คณะกรรมการจัดสรรเงินรางวัลประจำปีของส่วนราชการ สถาบันอุดมศึกษาแบ่งเงินส่วนนี้ออกเป็น 2 ส่วนในสัดส่วนที่เหมาะสม โดย

**ส่วนที่ 1** เงินส่วนนี้ใช้จัดสรรเป็นรางวัลสมทบให้ผู้ปฏิบัติในสังกัดดังกล่าวที่ดำรงตำแหน่ง และมีหน้าที่ความรับผิดชอบสูง(ระดับ 8 ระดับ 9 และระดับ 10) เช่น ผู้ตรวจราชการ ที่ปรึกษา ผู้เชี่ยวชาญ ที่ได้ปฏิบัติงานช่วยผู้บริหารในการกำกับให้หน่วยงานบรรลุเป้าหมายตามคำรับรองการปฏิบัติราชการ

**ส่วนที่ 2** เงินส่วนนี้ใช้จัดสรรเป็นรางวัลสมทบสำหรับผู้ปฏิบัติในหน่วยงานที่เป็นราชการบริหารส่วนกลางและหน่วยงานที่เป็นราชการบริหารส่วนกลางที่ไปปฏิบัติงานในภูมิภาค เช่น จะต้องกระจายให้ไม่เกิน **10%** ของจำนวนผู้ปฏิบัติงานภายในหน่วยงานระดับสำนัก/กอง ที่มีความรับผิดชอบทุ่มเทและมีผลงานที่โดดเด่นตามแผนปฏิบัติราชการและภารกิจหลักและตามคำรับรองการปฏิบัติราชการประจำปีของส่วนราชการหรือสถาบันอุดมศึกษา ทำให้บรรลุเป้าหมายของส่วนราชการหรือสถาบันอุดมศึกษา เป็นต้น ทั้งนี้ จะต้องเป็นผู้ที่มีผลงานโดดเด่นเป็นพิเศษเป็นที่ประจักษ์และมีวิธีการทำงานที่คนในหน่วยงานให้การยอมรับ หรือเป็นผู้ไปช่วยราชการที่มีผลงานโดดเด่นหรือเป็นผู้ที่ได้รับมอบหมายภาระงานให้ทำเพิ่มขึ้นจากงานปกติ เช่น ได้รับมอบหมายให้ปฏิบัติงานเพิ่มขึ้นแทนตำแหน่งที่ว่างลง แทนผู้ไปช่วยราชการ แทนผู้ที่ลาศึกษา แทนผู้เข้ารับการฝึกอบรม เป็นต้น และให้มีการติดตามผลการจัดสรรเงินรางวัลดังกล่าวมารายงาน ก.พ.ร. เพื่อรายงานคณะรัฐมนตรีต่อไป ดังภาพที่ 4



แผนภาพที่ 4 การจัดสรรเงินรางวัลสมทบของส่วนราชการและสถาบันอุดมศึกษา

2.1.3 การจัดสรรเงินรางวัลให้พิจารณาตามผลการประเมินการปฏิบัติราชการของข้าราชการและลูกจ้างประจำ ซึ่งผลการประเมินการปฏิบัติราชการของข้าราชการและลูกจ้างประจำควรให้สอดคล้องกับผลการประเมินของส่วนราชการหรือสถาบันอุดมศึกษา ที่กำหนดให้ข้าราชการและลูกจ้างประจำซึ่งได้คะแนนผลการประเมินต่ำกว่ามาตรฐานจะไม่มีสิทธิได้รับเงินรางวัล

อนึ่ง หากส่วนราชการหรือสถาบันอุดมศึกษายังไม่ได้มีการกำหนดหลักเกณฑ์การประเมิน และ/หรือยังไม่ได้มีการประเมินผลการปฏิบัติงาน ให้คณะกรรมการจัดสรรเงินรางวัลประจำปีของ ส่วนราชการ/สถาบันอุดมศึกษา เป็นผู้กำหนดหลักเกณฑ์การประเมินการปฏิบัติราชการของ ข้าราชการและลูกจ้างประจำให้สอดคล้องกับหลักเกณฑ์การประเมินผลการปฏิบัติราชการของสำนัก/กอง และมอบหมายให้มีการดำเนินการประเมินผลงานการปฏิบัติราชการของข้าราชการและลูกจ้างประจำเพื่อนำมาใช้ในการจัดสรรเงินรางวัลต่อไป

2.1.4 สำหรับวิธีการคำนวณเงินรางวัลให้บุคลากรแต่ละคนไม่ว่าจะเป็นเงินรางวัลสมทบของ ส่วนที่หนึ่ง หรือส่วนที่สอง ให้ใช้วิธีการเดียวกับการคำนวณเงินรางวัลสำหรับความโดดเด่น นั่นคือ

$$\text{จำนวนเงินรางวัลสมทบของบุคลากร} \\ = \text{น้ำหนักการจ่ายเงินรางวัลตามผลการปฏิบัติงาน } \{B(R_i)\} \times \text{เงินเดือนของบุคลากร } (pi) \times \\ \text{อัตราการจ่ายเงินรางวัล } (W_3)$$

โดยที่

- น้ำหนักการจ่ายเงินรางวัลตามผลการปฏิบัติงาน อาจเป็นไปตามตารางที่ 1 หรือเป็นอัตรา ใหม่ที่ส่วนราชการและสถาบันอุดมศึกษา กำหนดขึ้นมาตามความเหมาะสมของหน่วยงาน ตนเอง
- เงินเดือนของบุคลากรเป็นเงินเดือนของบุคลากรแต่ละคน
- อัตราการจ่ายเงินรางวัล เป็นค่าคงที่ค่าหนึ่งที่คำนวณมาจากการนำเงินรางวัลทั้งสิ้นที่จ่าย สมทบสำหรับส่วนที่หนึ่งหรือส่วนที่สอง หาคด้วยจำนวนส่วนแบ่งเงินรางวัลทั้งหมดของ บุคลากรที่มีสิทธิ นั่นคือ

$$\text{อัตราการจ่ายเงินรางวัล} = \frac{\text{จำนวนเงินรางวัลสำหรับความโดดเด่น}}{\text{ส่วนแบ่งเงินรางวัลของบุคลากรทุกคนในกอง (สำนัก) ที่มีสิทธิ}}$$

จำนวนเงินรางวัลสมทบสำหรับส่วนที่หนึ่งหรือส่วนที่สอง

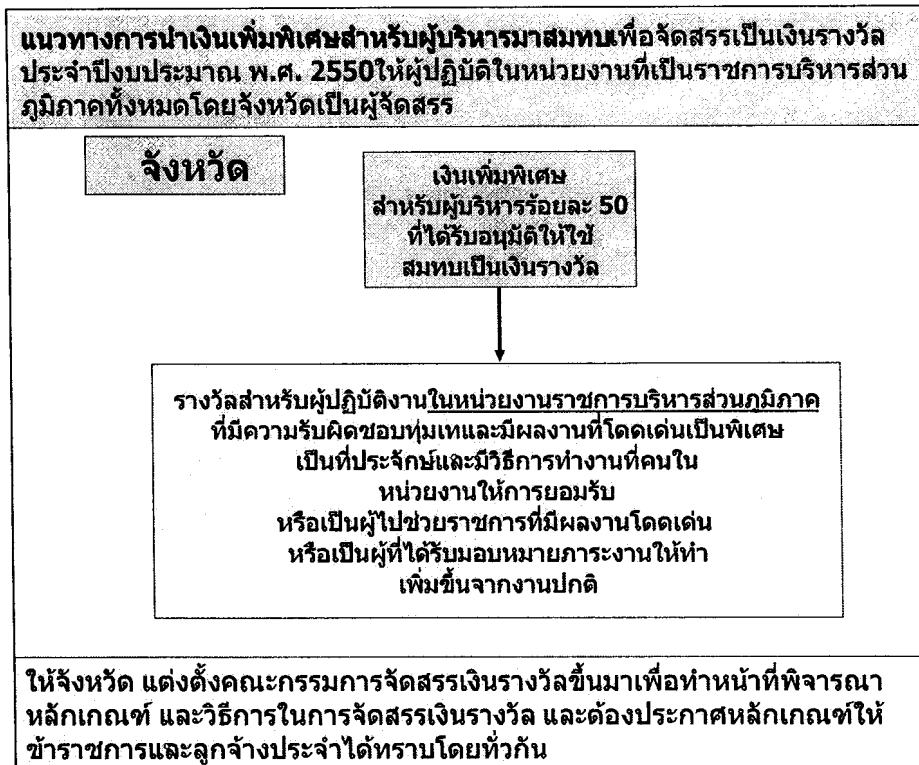
$$= \text{เงินรางวัลสมทบที่ส่วนราชการหรือสถาบันอุดมศึกษาได้รับ} \times \\ \text{สัดส่วนที่แบ่งให้สมทบสำหรับส่วนที่หนึ่งหรือส่วนที่สอง}$$

ส่วนแบ่งเงินรางวัลของบุคลากรแต่ละคน = น้ำหนักการจ่ายเงินรางวัล X เงินเดือนของบุคลากร

**2.2 ข้อเสนอแนะการจัดสรรเงินรางวัลในส่วนของเงินสมทบจำนวนร้อยละ 50 จากเงินเพิ่มพิเศษสำหรับผู้บริหารให้แก่ข้าราชการและลูกจ้างประจำในหน่วยงานที่เป็นราชการบริหารส่วนภูมิภาคทั้งหมดในจังหวัดโดยจังหวัดเป็นผู้จัดสรร**

ข้อเสนอแนะหลักเกณฑ์และวิธีการนำเงินเพิ่มพิเศษสำหรับผู้บริหาร ร้อยละ 50 ของผู้บริหารที่มีสิทธิได้รับเงินเพิ่มพิเศษในแต่ละจังหวัดตามหลักเกณฑ์ ไปดำเนินการจัดสรรสมทบให้แก่ผู้ปฏิบัติในหน่วยงานที่เป็นราชการบริหารส่วนภูมิภาคทั้งหมดในจังหวัดโดย คณะกรรมการจัดสรรเงินรางวัลประจำปีของจังหวัด เป็นผู้จัดสรร

2.2.1 ให้ คณะกรรมการจัดสรรเงินรางวัลประจำปีของจังหวัด เป็นผู้จัดสรรเงินดังกล่าวเป็นรางวัลสมทบ เช่น จะต้องกระจายให้ไม่เกิน 10% ของจำนวนผู้ปฏิบัติงานภายในหน่วยงานประจำจังหวัด ที่มีความรับผิดชอบทุ่มเทและมีผลงานที่โดดเด่นตามแผนปฏิบัติราชการและภารกิจหลักและตามคำรับรองการปฏิบัติราชการประจำปีของจังหวัดจนทำให้บรรลุเป้าหมาย เป็นต้น ทั้งนี้ จะต้องเป็นผู้ที่มีผลงานโดดเด่นเป็นพิเศษเป็นที่ประจักษ์และมีวิธีการทำงานที่คนในหน่วยงานให้การยอมรับ หรือเป็นผู้ไปช่วยราชการที่มีผลงานโดดเด่น หรือเป็นผู้ที่ได้รับมอบหมายภาระงานให้ทำเพิ่มขึ้นจากงานปกติ เช่น ได้รับมอบหมายให้ปฏิบัติงานเพิ่มขึ้นแทนตำแหน่งที่ว่างลง แทนผู้ไปช่วยราชการ แทนผู้ลาศึกษา แทนผู้เข้ารับการฝึกอบรม เป็นต้น และให้มีการติดตามผลการจัดสรรเงินรางวัลดังกล่าวมารายงาน ก.พ.ร. เพื่อรายงานคณะรัฐมนตรีต่อไป ดังภาพที่ 5



แผนภาพที่ 5 การจัดสรรเงินรางวัลสมทบของจังหวัด

2.2.2 การจัดสรรเงินรางวัลให้พิจารณาตามผลการประเมินการปฏิบัติราชการของข้าราชการและลูกจ้างประจำ ซึ่งผลการประเมินการปฏิบัติราชการของข้าราชการและลูกจ้างประจำควรให้สอดคล้องกับผลการประเมินของจังหวัด ข้าราชการและลูกจ้างประจำที่ได้คะแนนผลการประเมินต่ำกว่ามาตรฐานจะไม่มีสิทธิได้รับเงินรางวัล

อนึ่ง หากจังหวัดไม่ได้มีการกำหนดหลักเกณฑ์การประเมินและ/หรือยังไม่ได้มีการประเมินผลการปฏิบัติงาน ให้คณะกรรมการจัดสรรเงินรางวัลประจำปีเป็นผู้กำหนดหลักเกณฑ์การประเมินการปฏิบัติราชการของข้าราชการและลูกจ้างประจำให้สอดคล้องกับหลักเกณฑ์การประเมินผลการปฏิบัติราชการของจังหวัด และมอบหมายให้มีการดำเนินการประเมินผลงานการปฏิบัติราชการของข้าราชการและลูกจ้างประจำเพื่อนำมาใช้ในการจัดสรรเงินรางวัลต่อไป

2.2.3 สำหรับวิธีการคำนวณเงินรางวัลให้บุคลากรแต่ละคนให้ใช้วิธีการเดียวกับการคำนวณเงินรางวัลสำหรับความโดดเด่น นั่นคือ

$$\text{จำนวนเงินรางวัลสมทบของบุคลากร} = \text{น้ำหนักการจ่ายเงินรางวัลตามผลการปฏิบัติงาน } \{B(Ri)\} \times \text{เงินเดือนของบุคลากร } (pi) \times \text{อัตราการจ่ายเงินรางวัล } (W_4)$$

โดยที่

- น้ำหนักการจ่ายเงินรางวัลตามผลการปฏิบัติงาน อาจเป็นไปตามตารางที่ 1 หรือเป็นอัตราใหม่ที่จังหวัดกำหนดขึ้นมาตามความเหมาะสมของหน่วยงานตนเอง
- เงินเดือนของบุคลากรเป็นเงินเดือนของบุคลากรแต่ละคน
- อัตราการจ่ายเงินรางวัล เป็นค่าคงที่ค่าหนึ่งที่คำนวณมาจากการนำเงินรางวัลทั้งสิ้นที่จ่ายสมทบของจังหวัด หารด้วยจำนวนส่วนแบ่งเงินรางวัลทั้งหมดของบุคลากรที่มีสิทธิ นั่นคือ

$$\text{อัตราการจ่ายเงินรางวัล} = \frac{\text{จำนวนเงินรางวัลสมทบ}}{\text{ส่วนแบ่งเงินรางวัลของบุคลากรทุกคนในจังหวัดที่มีสิทธิ}}$$

$$\text{จำนวนเงินรางวัลสมทบ} = \text{เงินรางวัลสมทบที่ส่วนราชการหรือสถาบันอุดมศึกษาได้รับ} \times \text{ส่วนที่แบ่งให้สมทบสำหรับส่วนที่หนึ่งหรือส่วนที่สอง}$$

$$\text{ส่วนแบ่งเงินรางวัลของบุคลากรแต่ละคน} = \text{น้ำหนักการจ่ายเงินรางวัล} \times \text{เงินเดือนของบุคลากร}$$

$$\text{จำนวนเงินรางวัลสมทบของบุคลากร} = \text{น้ำหนักการจ่ายเงินรางวัลตามผลการปฏิบัติงาน } \{B(Ri)\} \times \text{เงินเดือนของบุคลากร } (pi) \times \text{อัตราการจ่ายเงินรางวัล } (W_4)$$

โดยที่

- นำหน้าการจ่ายเงินรางวัลตามผลการปฏิบัติงาน อาจเป็นไปตามตารางที่ 1 หรือเป็นอัตราใหม่ที่จังหวัดกำหนดขึ้นมาตามความเหมาะสมของหน่วยงานตนเอง
- เงินเดือนของบุคลากรเป็นเงินเดือนของบุคลากรแต่ละคน
- อัตราการจ่ายเงินรางวัล เป็นค่าคงที่ค่าหนึ่งที่คำนวณมาจากการนำเงินรางวัลทั้งสิ้นที่จ่ายสมทบของจังหวัด หารด้วยจำนวนส่วนแบ่งเงินรางวัลทั้งหมดของบุคลากรที่มีสิทธิ นั่นคือ

$$\text{อัตราการจ่ายเงินรางวัล} = \frac{\text{จำนวนเงินรางวัลสมทบ}}{\text{ส่วนแบ่งเงินรางวัลของบุคลากรทุกคนในจังหวัดที่มีสิทธิ}}$$

$$\text{จำนวนเงินรางวัลสมทบ} = \text{เงินรางวัลสมทบที่ส่วนราชการหรือสถาบันอุดมศึกษาได้รับ} \times \text{สัดส่วนที่แบ่งให้สมทบสำหรับส่วนที่หนึ่งหรือส่วนที่สอง}$$

$$\text{ส่วนแบ่งเงินรางวัลของบุคลากรแต่ละคน} = \text{นำหน้าการจ่ายเงินรางวัล} \times \text{เงินเดือนของบุคลากร}$$

.....



แบบฟอร์มข้อมูลสรุปผลการจัดสรรเงินรางวัล ประจำปีงบประมาณ พ.ศ. 2550

ชื่อส่วนราชการ :

รายการ	จำนวน
จำนวนผู้ปฏิบัติที่ได้รับจัดสรรทั้งหมด (คน)	
จำนวนเงินรางวัลที่หน่วยงานได้รับทั้งหมด (บาท)	
จำนวนเงินสมทบร้อยละ ๕0 จากผู้บริหารของหน่วยงาน (บาท)	
จำนวนเงินรางวัลสูงสุดต่อคน** (บาท)	
จำนวนเงินรางวัลต่ำสุดต่อคน** (บาท)	
จำนวนเงินรางวัลเฉลี่ยต่อคน * (บาท)	

หมายเหตุ : \* จำนวนเงินรางวัลเฉลี่ยต่อคนไม่รวมค่าต่ำสุดที่จัดสรรให้ผู้ปฏิบัติที่บรรจุใหม่/โอนย้าย/ลาศึกษาต่อ

\*\* รวมเงินรางวัลสำหรับผู้ปฏิบัติและเงินสมทบ ร้อยละ 50 จากผู้บริหาร